



Úřad práce ČR

Krajská pobočka Úřadu práce ČR v Brně

Měsíční statistická zpráva

červen 2021

Zprávu předkládá:

Mgr. Ivana Ondráková

vedoucí oddělení zaměstnanosti

<https://www.uradprace.cz/web/cz/statistiky-jmk>

Brno 2021



Informace o nezaměstnanosti v Jihomoravském kraji ke 30.6.2021

V červnu poklesl celkový počet uchazečů o zaměstnání na 32 810, počet hlášených volných pracovních míst vzrostl na 30 552 a podíl nezaměstnaných osob klesl na 4,0 %.

Ke 30. 6. 2021 evidoval Úřad práce ČR (ÚP ČR), Krajská pobočka v Brně celkem 32 810 uchazečů o zaměstnání. Jejich počet byl o 1 298 nižší než na konci předchozího měsíce, ve srovnání se stejným obdobím minulého roku je nižší o 687 osob. Z tohoto počtu bylo 30 254 dosažitelných uchazečů o zaměstnání ve věku 15–64 let. Bylo to o 1 343 méně než na konci předchozího měsíce. Ve srovnání se stejným obdobím minulého roku byl jejich počet nižší o 728 osob.

V průběhu měsíce bylo nově zaevidováno 3 272 osob. Ve srovnání s minulým měsícem to bylo více o 91 osob a v porovnání se stejným obdobím předchozího roku méně o 708 osob.

Z evidence během měsíce odešlo celkem 4 570 uchazečů (ukončená evidence, vyřazení uchazeči). Bylo to o 405 osob méně než v předchozím měsíci a o 44 osob méně než ve stejném měsíci minulého roku. Do zaměstnání z nich ve sledovaném měsíci nastoupilo 3 351, tj. o 555 méně než v předchozím měsíci a o 568 méně než ve stejném měsíci minulého roku, 1 780 uchazečů o zaměstnání bylo umístěno prostřednictvím úřadu práce, tj. o 309 méně než v předchozím měsíci a o 35 více než ve stejném období minulého roku, 1 219 uchazečů bylo vyřazeno bez umístění.

Meziměsíční pokles počtu nezaměstnaných byl zaznamenán ve všech okresech kraje. Největší relativní pokles počtu nezaměstnaných byl zaznamenán v okresech Břeclav (-9,3 %), Znojmo (-8,6 %) a Vyškov (-7,4 %).

Ke konci měsíce bylo evidováno na ÚP ČR, Krajské pobočce v Brně 17 034 žen. Jejich podíl na celkovém počtu uchazečů činil 51,9 %. V evidenci bylo 5 026 osob se zdravotním postižením, což představovalo 15,3 % z celkového počtu nezaměstnaných.

Ke konci tohoto měsíce bylo evidováno 1 268 absolventů škol všech stupňů vzdělání a mladistvých, jejich počet klesl ve srovnání s předchozím měsícem o 215 osob a ve srovnání se stejným měsícem minulého roku byl vyšší o 4 osoby. Na celkové nezaměstnanosti se podíleli 3,9 %.

Podporu v nezaměstnanosti pobíralo 8 799 uchazečů o zaměstnání, tj. 26,8 % všech uchazečů vedených v evidenci.

Podíl nezaměstnaných osob, tj. počet dosažitelných uchazečů o zaměstnání ve věku 15-64 let k obyvatelstvu stejného věku, klesl ke 30.6. 2021 na 4,0 %.



Podíl nezaměstnaných stejný, nebo vyšší než republikový průměr, vykázaly 3 okresy, a to Hodonín (4,9 %), Brno-město (4,9 %) a Znojmo (4,7 %). Nejnižší podíl nezaměstnaných byl zaznamenán v okrese Vyškov (2,4 %).

Podíl nezaměstnaných žen klesl na 4,3 %, podíl nezaměstnaných mužů klesl na 3,7 %.

Kraj evidoval ke 30.6. 2021 celkem 30 552 volných pracovních míst. Jejich počet byl o 694 vyšší než v předchozím měsíci a o 1 734 vyšší než ve stejném měsíci minulého roku. Na jedno volné pracovní místo připadalo v průměru 1,1 uchazeče, z toho nejvíce v okresech Znojmo (2,6), Hodonín (2,5) a Blansko (1,9). Z celkového počtu nahlášených volných míst bylo 1 469 vhodných pro osoby se zdravotním postižením (OZP), na jedno volné pracovní místo připadalo 3,4 OZP. Volných pracovních míst pro absolventy a mladistvé bylo registrováno 7 336, na jedno volné místo připadalo 0,2 uchazečů této kategorie. Z celkového počtu volných pracovních míst bylo 5 533 míst bez příznaku „pro cizince“. Na dalších 25 219 pozic pak mohli zaměstnavatelé přijímat také pracovníky ze zahraničí.

V rámci aktivní politiky zaměstnanosti (APZ) bylo od počátku roku 2021 prostřednictvím příspěvků APZ podpořeno 1 413 osob, z toho bylo 315 osob zařazeno do rekvalifikačních kurzů. Prostřednictvím SÚPM – SVČ bylo podpořeno v tomto měsíci třináct uchazečů v oblasti řemesel a služeb (zednictví, 2x instalatérství, 2x truhlářství, výroba textilií, 2x hostinská činnost aj.).

Informace o vývoji nezaměstnanosti v ČR v elektronické formě jsou zveřejněny na internetové adrese <https://www.mpsv.cz/web/cz/mesicni> .



1. Základní charakteristika vývoje nezaměstnanosti a volných pracovních míst v Jihomoravském kraji

Tabulka č. 1 - Vývoj nezaměstnanosti

ukazatel (celkový počet)		stav k		
		30.6.2020	31.5.2021	30.6.2021
evidovaní uchazeči o zaměstnání		33 497	34 108	32 810
- z toho	ženy	16 954	17 627	17 034
	absolventi a mladiství	1 264	1 483	1 268
	uchazeči se zdravotním postižením	4 715	5 105	5 026
uchazeči s nárokem na Pvn		11 277	9 415	8 799
podíl nezaměstnaných osob v % ¹⁾		4,1	4,2	4,0
volná pracovní místa		28 818	29 858	30 552
počet uchazečů na 1 volné pracovní místo		1,2	1,1	1,1

Tabulka č. 2 - Tok nezaměstnanosti

ukazatel	Počet uchazečů ve sledovaném měsíci		
	červen 2020	květen 2021	červen 2021
nově evidovaní uchazeči o zaměstnání	3 980	3 181	3 272
uchazeči s ukonč. evidencí a vyřazení	4 614	4 975	4 570
- z toho umístění celkem	3 919	3 906	3 351
- z toho umístění úřadem práce	1 745	2 089	1 780

Tabulka č. 3. – Nezaměstnanost v okresech k 30.6. 2021

Okres	Počet nezaměstnaných		Volná pracovní místa	Počet uchazečů na 1 VPM	Podíl nezaměstnaných osob [%]
	celkem	z toho ženy			
Blansko	2 243	1 154	1 160	1,9	3,0
Brno-město	13 112	6 793	16 760	0,8	4,9
Brno-venkov	4 583	2 404	5 104	0,9	3,0
Břeclav	2 430	1 284	2 135	1,1	3,1
Hodonín	5 276	2 581	2 132	2,5	4,9
Vyškov	1 551	838	1 883	0,8	2,4
Znojmo	3 615	1 980	1 378	2,6	4,7
Jihomoravský kraj	32 810	17 034	30 552	1,1	4,0
Česká republika	273 302	142 733	355 612	0,8	3,7



2. Vybrané nástroje aktivní politiky zaměstnanosti v Jihomoravském kraji

Tabulka č. 4 – Osoby podpořené v rámci APZ a rekvalifikace uchazečů a zájemců o zaměstnání

ukazatel (celkový počet)	Stav k		Celkem od počátku roku do	
	30.6. 2020	30.6. 2021	30.6. 2020	30.6. 2021
Osoby podpořené v rámci APZ				
veřejně prospěšné práce (VPP)	297	523	280	535
veřejně prospěšné práce (VPP) - ESF ¹⁾	282	209	259	175
společensky účelná prac. místa (SÚPM)	3	23	1	20
společensky účelná prac. místa (SÚPM) - ESF ¹⁾	316	451	183	276
SÚPM - samostatně výděleč. činnost (SVČ)	66	83	19	41
SÚPM - samostatně výděleč. činnost (SVČ) - ESF ¹⁾	0	0	0	0
zřízení pracovního místa pro OZP (bez SVČ)	126	74	32	12
zřízení pracovního místa pro OZP - SVČ	1	0	0	0
vytvořená pracovní místa (NIP)	0	4	0	4
ostatní nástroje APZ	63	67	91	39
rekvalifikace uchazečů a zájemců o zaměstnání				
uchazeči a zájemci zařazení do rekvalifikací	0	0	0	0
uchazeči a zájemci zařazení do rekvalifikací - ESF ¹⁾	32	13	222	149
uchazeči a zájemci, kteří zahájili zvolenou rekvalifikaci	0	0	0	0
uchazeči a zájemci, kteří zahájili zvolenou rekvalifikaci - ESF ¹⁾	19	41	87	166
Osoby podpořené v rámci APZ celkem	1 205	1 484	1 174	1 413

1) financováno převážně z Evropského sociálního fondu

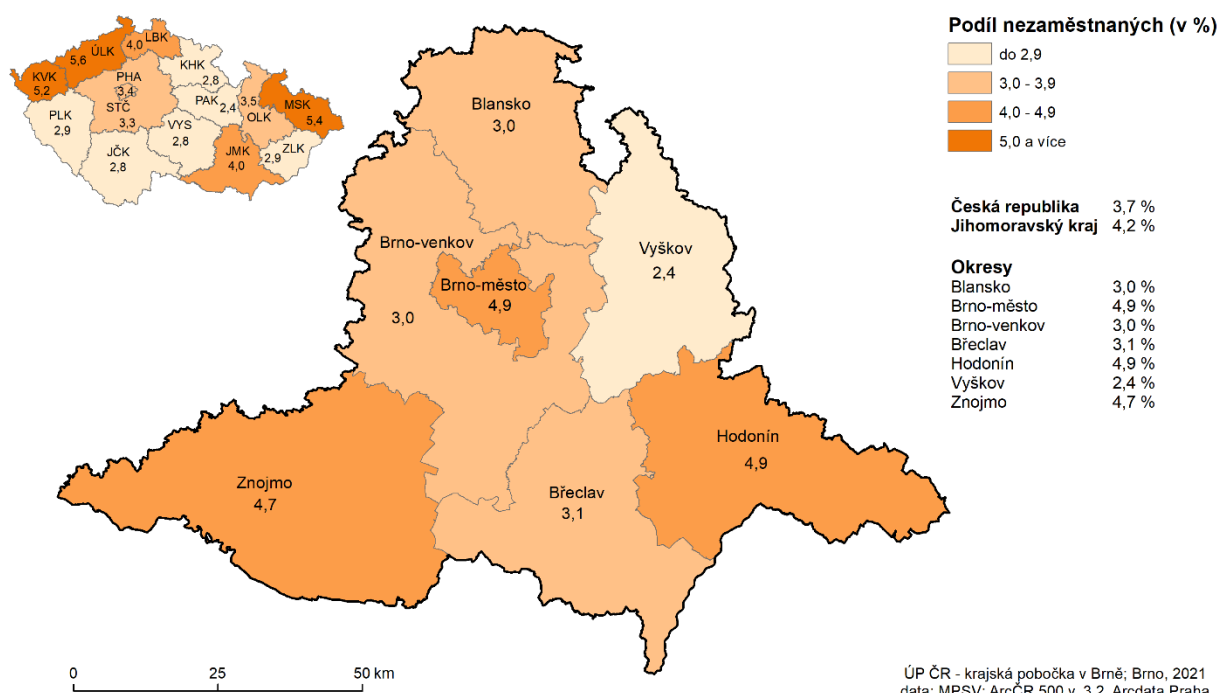
Podrobnější statistické údaje o nástrojích APZ naleznete na stránkách Integrovaného portálu MPSV, v měsíčních statistikách nezaměstnanosti

<https://www.mpsv.cz/web/cz/mesicni>

3. MAPA – ArcView - Podíl nezaměstnaných v okresech kraje

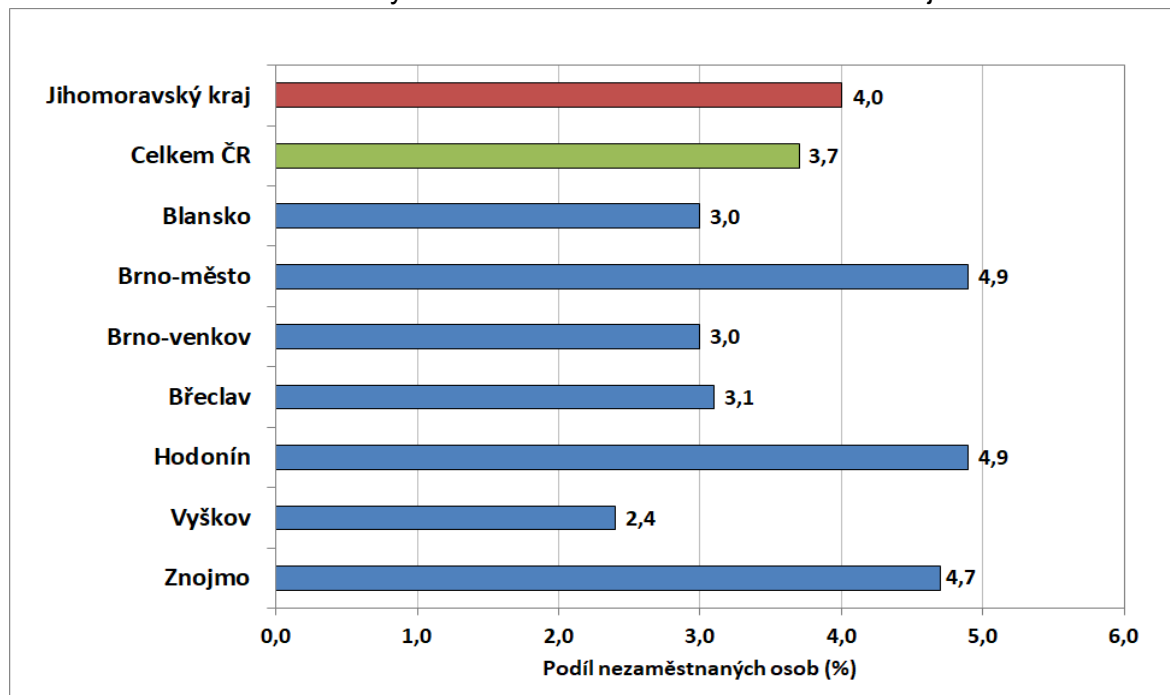
PODÍL NEZAMĚSTNANÝCH NA OBYVATELSTVU VE VĚKU 15 - 64 LET

v Jihomoravském kraji ke 30.6. 2021

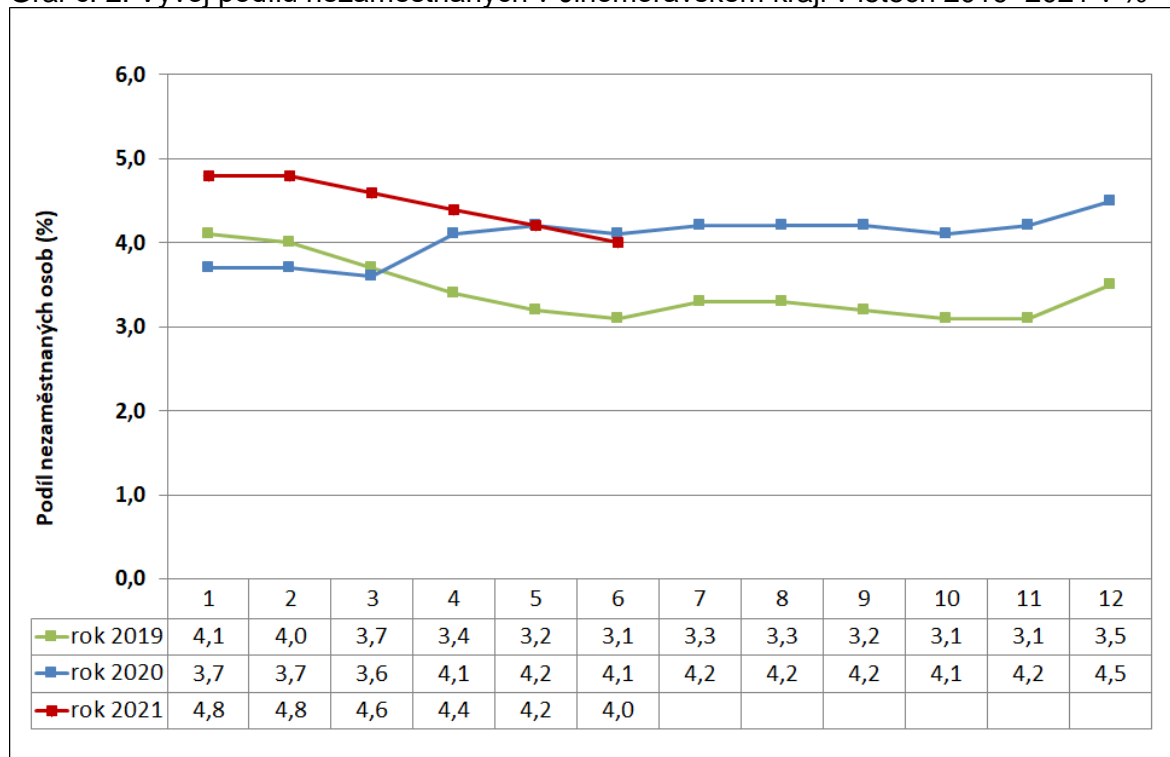


4. GRAFY

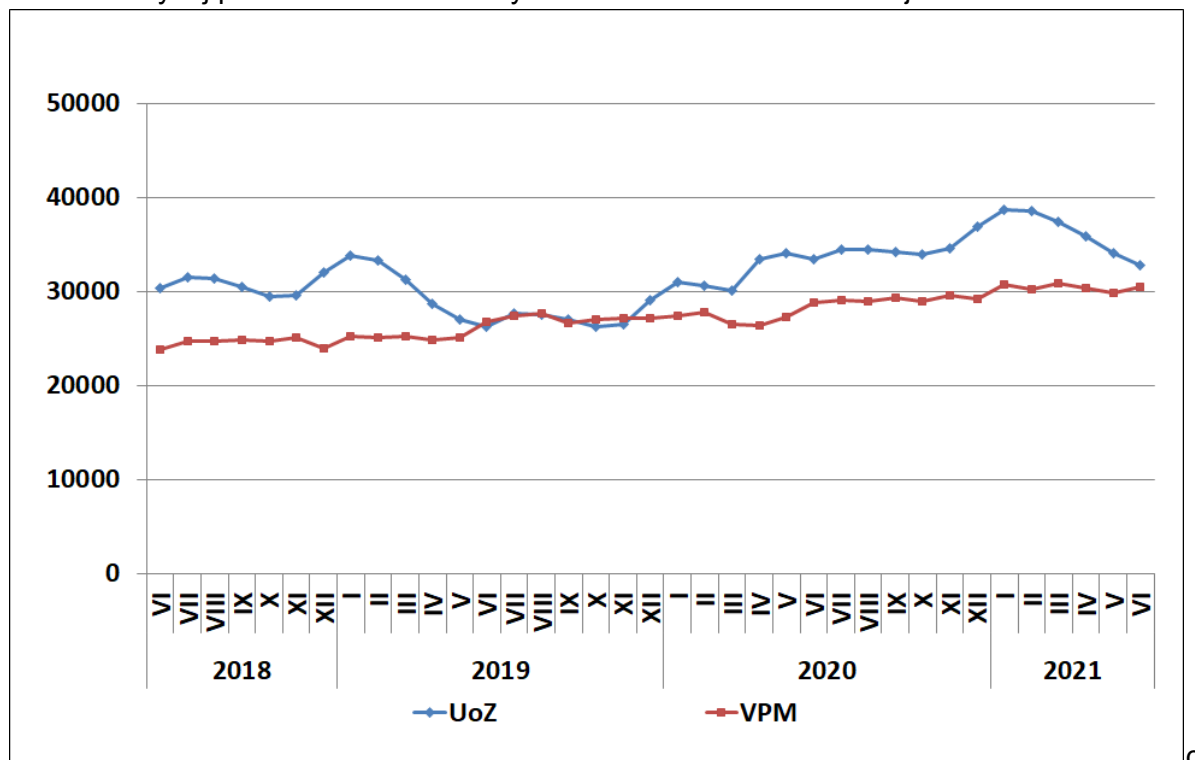
Graf č. 1: Podíl nezaměstnaných osob v okresech Jihomoravského kraje a v ČR k 30.6.2021



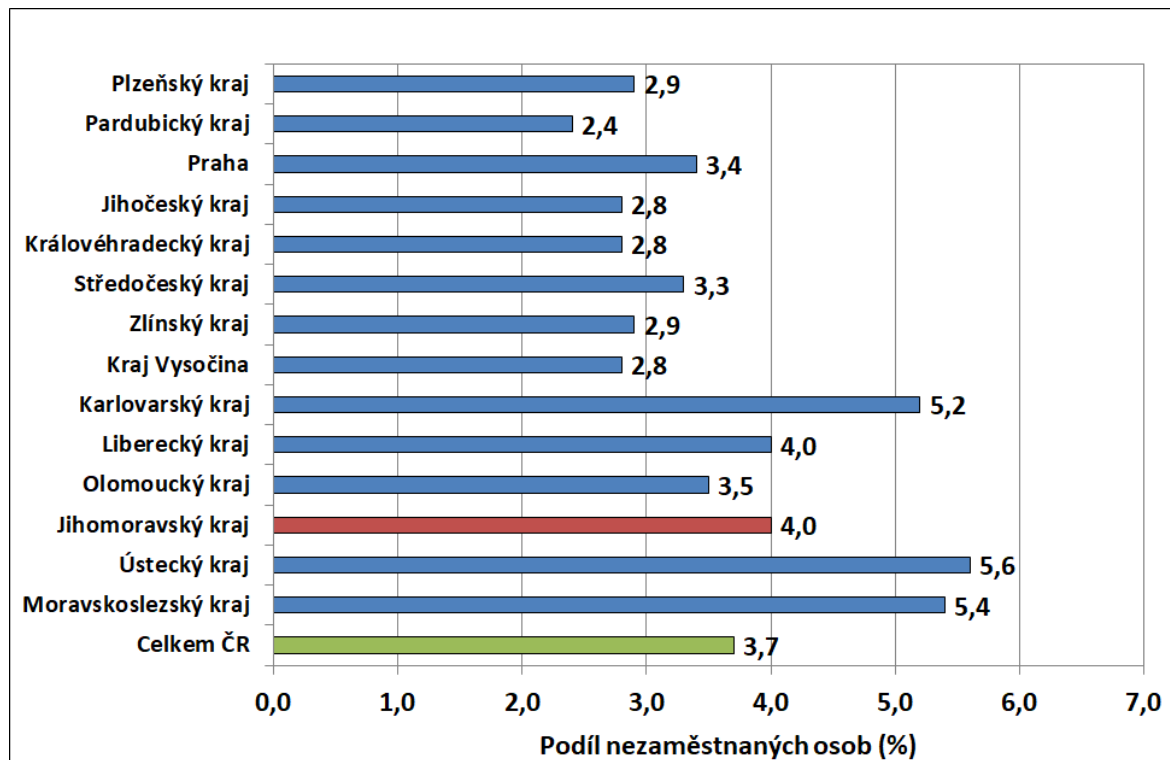
Graf č. 2: Vývoj podílu nezaměstnaných v Jihomoravském kraji v letech 2019–2021 v %



Graf č. 3: Vývoj počtu uchazečů a volných míst v Jihomoravském kraji v letech 2018–2021



Graf č. 4: Podíl nezaměstnaných osob v jednotlivých krajích ČR k 30.6.2021 v %





5. Setřídění okresů k 30.6. 2021

	PNO v %		mezimés. přírůst./ úbytek nezam. v %		počet uchazečů na 1 VPM	
1	Karviná	9,0	Louny	-0,1	Karviná	10,2
2	Most	7,3	Ústí nad Labem	-1,0	Sokolov	5,3
3	Ostrava-město	6,7	Liberec	-1,1	Most	4,9
4	Chomutov	6,3	Rokycany	-1,6	Ústí nad Labem	4,9
5	Ústí nad Labem	6,3	Brno-město	-1,7	Bruntál	3,9
6	Sokolov	6,1	Kladno	-1,8	Děčín	3,0
7	Louny	5,7	Chomutov	-2,0	Ostrava-město	2,7
8	Bruntál	5,7	Tachov	-2,1	Znojmo	2,6
9	Karlovy Vary	5,6	Karviná	-2,2	Hodonín	2,5
10	Děčín	5,4	Brno-venkov	-2,3	Jeseník	2,4
11	Brno-město	4,9	Kolín	-2,4	Přerov	2,4
12	Hodonín	4,9	Havlíčkův Brod	-2,4	Louny	2,2
13	Kladno	4,9	Blansko	-2,4	Frýdek-Místek	2,1
14	Znojmo	4,7	Tábor	-2,4	Šumperk	2,1
15	Teplíce	4,7	Ostrava-město	-2,5	Opava	2,1
16	Mělník	4,6	Mladá Boleslav	-2,5	Karlovy Vary	2,0
17	Přerov	4,6	Praha	-2,8	Litoměřice	2,0
18	Liberec	4,6	Most	-2,8	Blansko	1,9
19	Nymburk	4,3	Nymburk	-3,0	Jablonec nad Nisou	1,9
20	Český Krumlov	4,2	Žďár nad Sázavou	-3,0	Žďár nad Sázavou	1,7
21	Příbram	4,2	Plzeň-jih	-3,1	Třebíč	1,7
22	Jeseník	4,2	Hradec Králové	-3,1	Teplíce	1,6
23	Kolín	4,1	Litoměřice	-3,4	Trutnov	1,6
24	Jablonec nad Nisou	4,0	Hodonín	-3,5	Kroměříž	1,5
25	Cheb	3,9	Mělník	-3,7	Česká Lípa	1,4
26	Semily	3,8	Beroun	-3,8	Kladno	1,4
27	Vsetín	3,8	Rakovník	-4,0	Olomouc	1,4
28	Šumperk	3,7	České Budějovice	-4,0	Nový Jičín	1,3
29	Tábor	3,5	Teplíce	-4,1	Semily	1,3
30	Litoměřice	3,5	Přerov	-4,2	Rakovník	1,1
31	Třebíč	3,5	Náchod	-4,3	Břeclav	1,1
32	Praha	3,4	Kroměříž	-4,6	Vsetín	1,1
33	Beroun	3,4	Uherské Hradiště	-5,0	Cheb	1,1
34	Náchod	3,4	Příbram	-5,1	Havlíčkův Brod	1,0
35	Domažlice	3,4	Praha-východ	-5,1	Prostějov	1,0
36	Olomouc	3,3	Jablonec nad Nisou	-5,2	Náchod	0,9
37	Tachov	3,3	Strakonice	-5,2	Liberec	0,9
38	Rokycany	3,2	Sokolov	-5,2	Strakonice	0,9
39	Rakovník	3,2	Opava	-5,3	Brno-venkov	0,9
40	Trutnov	3,2	Kutná Hora	-5,4	Chomutov	0,9
41	Nový Jičín	3,2	Zlín	-5,4	Uherské Hradiště	0,9
42	Frýdek-Místek	3,1	Semily	-5,5	Vyškov	0,8
43	Žďár nad Sázavou	3,1	Bruntál	-5,6	Nymburk	0,8
44	Břeclav	3,1	Rychnov nad Kněžnou	-5,6	Brno-město	0,8
45	Kutná Hora	3,0	Nový Jičín	-5,7	Kolín	0,7
46	Plzeň-sever	3,0	Frýdek-Místek	-5,8	České Budějovice	0,7
47	Blansko	3,0	Chrudim	-5,9	Příbram	0,7
48	Brno-venkov	3,0	Vsetín	-6,0	Jindřichův Hradec	0,7
49	Česká Lípa	3,0	Pardubice	-6,2	Hradec Králové	0,7
50	Hradec Králové	2,9	Domažlice	-6,4	Zlín	0,7
51	Plzeň-město	2,9	Písek	-6,4	Plzeň-sever	0,7
52	České Budějovice	2,9	Praha-západ	-6,4	Tábor	0,7
53	Kroměříž	2,8	Jihlava	-6,5	Rokycany	0,6
54	Opava	2,8	Ústí nad Orlicí	-6,5	Ústí nad Orlicí	0,6
55	Zlín	2,6	Třebíč	-6,5	Kutná Hora	0,6
56	Jihlava	2,6	Plzeň-město	-6,6	Chrudim	0,6
57	Havlíčkův Brod	2,6	Olomouc	-6,7	Mělník	0,6
58	Chrudim	2,6	Plzeň-sever	-6,7	Praha-západ	0,6
59	Praha-západ	2,5	Šumperk	-6,8	Písek	0,6
60	Uherské Hradiště	2,5	Děčín	-7,1	Jihlava	0,6
61	Strakonice	2,5	Vyškov	-7,4	Jičín	0,5
62	Klatovy	2,4	Svitavy	-7,4	Benešov	0,5
63	Vyškov	2,4	Jičín	-7,5	Svitavy	0,5
64	Plzeň-jih	2,4	Česká Lípa	-7,5	Beroun	0,5
65	Prostějov	2,4	Karlovy Vary	-7,6	Klatovy	0,5
66	Pardubice	2,3	Pelhřimov	-7,8	Domažlice	0,5
67	Písek	2,3	Trutnov	-8,0	Plzeň-město	0,4
68	Ústí nad Orlicí	2,3	Znojmo	-8,6	Rychnov nad Kněžnou	0,4
69	Svitavy	2,2	Klatovy	-9,1	Český Krumlov	0,4
70	Prachatice	2,1	Břeclav	-9,3	Prachatice	0,4
71	Mladá Boleslav	2,0	Cheb	-9,3	Praha	0,3
72	Benešov	2,0	Prachatice	-9,8	Pardubice	0,3
73	Jindřichův Hradec	1,9	Benešov	-10,6	Pelhřimov	0,2
74	Jičín	1,9	Český Krumlov	-11,1	Plzeň-jih	0,2
75	Praha-východ	1,9	Prostějov	-11,2	Mladá Boleslav	0,2
76	Rychnov nad Kněžnou	1,7	Jindřichův Hradec	-14,7	Tachov	0,1
77	Pelhřimov	1,6	Jeseník	-17,8	Praha-východ	0,1
	Celkem ČR	3,7	Celkem ČR	-4,4	Celkem ČR	0,8